



Институт за биолошка истраживања „Синиша Станковић“, Институт од националног значаја за Србију, Универзитета у Београду. Булевар Деспота Стефана 142. 11060Београд

Маркирање и мониторинг белоглавог супа на подручју Специјалном резервата природе Увац.



Добрила у СРП Увац.

др Саша Маринковић
годишњи извештај 2019.



Институт за биолошка истраживања „Синиша Станковић“, Институт од националног значаја за Србију, Универзитета у Београду. Булевар Деспота Стефана 142. 11060Београд

Увод

Мониторинг колоније белоглавог супа на Увцу Институт за биолошка истраживања спроводи од 1985. различитим интензитетом у зависности од субвенција државе. Периоде без државних субвенција успели смо да премостимо и одржимо континуитет подршком Фондације за заштиту птица грабљивица. Обнављањем сарадње Института за биолошка истраживања са СРП Увац омогућено је финансирање маркирања птица 2019. године као сегмент мониторинга али не и неопходних потреба за испуњавање европских стандарда мониторинга белоглавог супа које спроводи Институт за биолошка истраживања уз подршку Фондације за заштиту птица грабљивица из Београда. Министарство заштите животне средине је подржало овај програм суфинансирањем из фонда за невладине организације и омогућило увођење сателитске технологије у праћењу белоглавог супа. Није остварена извесност за континуитет суфинансирања овог програма што је неопходно за дугорочне програме од националног значаја и њихово планирање. У раду на овом програму учествовало је више организација и институција. Мултидисциплинарни приступ омогућио је развијање сарадње орнитолога, ветеринара, генетичара, зоолошких вртова и надлежних државних институција као и ренџера, алпиниста и мештана.

Сезона рада на мониторингу почиње крајем јануара, када је рано за доделу средства за рад за наредну годину и увек остаје без суфинансирања што онемогућава поштовање протокола и стандардне процедуре у мониторингу и одражава се на квалитет резултата. Маркирање младунаца је значајан део мониторинга али само маркирање без праћења обележених птица и гнезда не даје резултате. Помоћ ренџера и управе СРП Увац омогућила је да овогодишњи мониторинг обавимо у последњи тренутак, на измаку сезоне гнежђења. Рад хранилишта са видеоконтролом и инплементација методе сателитског праћења птица значајно су утицали на пораст квалитета праћања и могућност управљања популацијом белоглавог супа у Србији. Мониторинг белоглавог супа су базична истраживања неопходна за управљањем популацијом белоглавог супа и постизање европских стандарда неопходних за програм транслокације белоглавог супа из западне у источну Србију на Стару планину.

Маркирање младунаца белоглавог супа.

Програм маркирања белоглавог супа у СРП Увац реализује се од 2004. године. За 15 година обележано је 297 птица. Маркирање птица се одвија у сарадњи са Алпинистичко спелеолошким акадамским клубом Београд АСАК, „Пониром“



Институт за биолошка истраживања „Синиша Станковић“, Институт од националног значаја за Србију, Универзитета у Београду. Булевар Деспота Стефана 142. 11060Београд

спелеолошким клубом из Бања Луке и Фондацијом за заштиту птица грабљивица. Рад је био подељен у две смене у оквиру периода када су младунци старости између 40 и 80 дана. Прва смена је маркирала белоглаве супове од 31.маја до 2.јуна. а друга експедиција је маркирала птице од 7. до 9. јуна. Ове године је обележено 13 младунаца на гнезду. Уз обележавање вршена је морфометријска обрада младунаца и узорковање крви за ДНК базу података. Временски услови и један број празних гнезда онемогућили су да већи број младунаца буде маркиран.

Током пописа гнезда и њиховом провере пењањем на гнезда утврђивана је активност гнезда која нису могла да се на други начин потврде. Последњих пет година напуштено је 18 најнижих гнезда, које се налазе на туристичкој траси у колоније Увац која пролази центром заштићене зоне у СРП Увац на дистанци мањој од 20 м од гнезда. Законски утврђена зона од 50 м се сматра безбедном удаљеношћу гнезда за туристичке посете али у случају да се испоштује ова одредба био би затворен пролаз језером, зато је ово подручје посебно угрожено и реба да се третира као високо ризично. Притисак туристичких посета утицао је да се птице раселе са туристичке трасе и преселе се у колонију Радоиња и Милешевке и по неприступачним деловима резервата. Прекомерне посете туриста неопходно је ограничити на прихватљиву меру, а у непосредној близини гнезда приступ је обавезан уз чуварску службу. Неконтролисано и неорганизовано кретање туриста по резервату забележено је од 2013. и нарушава режим заштите у најстрожој зони Специјалног резервата природе Увац и негативно утиче на популацију белоглавог супа.

Табела маркираних птица 2019. у Специјалном резервату природе Увац.

колонија	ланица бр. гнезда	ID: прстен	крилна маркица	ПВЦ прстен	датум
Увац	Орловача 5	700799	38	SC6	31.5.
Увац	Довратник 1	700780	39	SC8	31.5.
Увац	Довратник 2	700781	40	SF0	31.5.
Увац	Ушачка 8	700782	41	SF1	1.6.
Увац	Ушачка 10	700783	42	SF4	1.6.
Увац	Ледена пећина	700784	43	SF5	1.6.
Увац	Кладница 1	700785	44	SF6	2.6.
Увац	Кладница 5	700786	45	SF7	2.6.
Увац	Лопиже 6	700787	46	SF8	7.6.
Увац	Гчки крст 1	700788	47	SF9	7.6.
Радоиња	Далековод 1	700789	48	SE0	8.6.
Радоиња	Далековод 4	700790	49	SE1	8.6.
Радоиња	Милетово 1	700416	50	SE2	9.6.

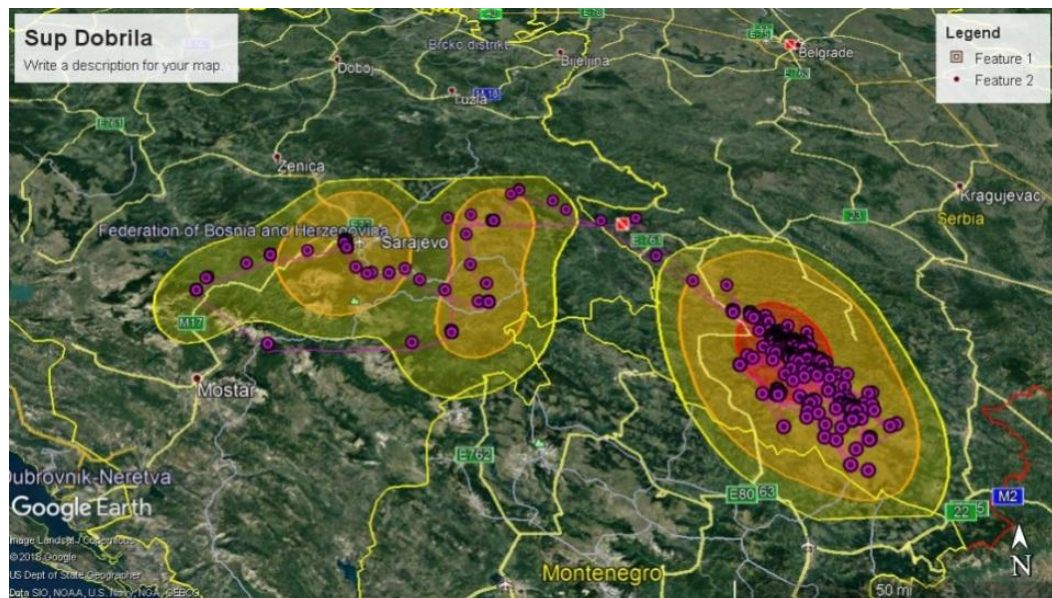


Институт за биолошка истраживања „Синиша Станковић“, Институт од националног значаја за Србију, Универзитета у Београду. Булевар Деспота Стефана 142. 11060Београд

До сада је забележено 3724 налаза обележених птица, а само 2019. забележено је 424 налаза наших птица, 109 налаза птица са страним ознакама и 13 налаза наших птица у иностранству. Ове бројеви нису коначне јер се са крајем године своде резултати из протекле године и добијају налази међународном разменом података.

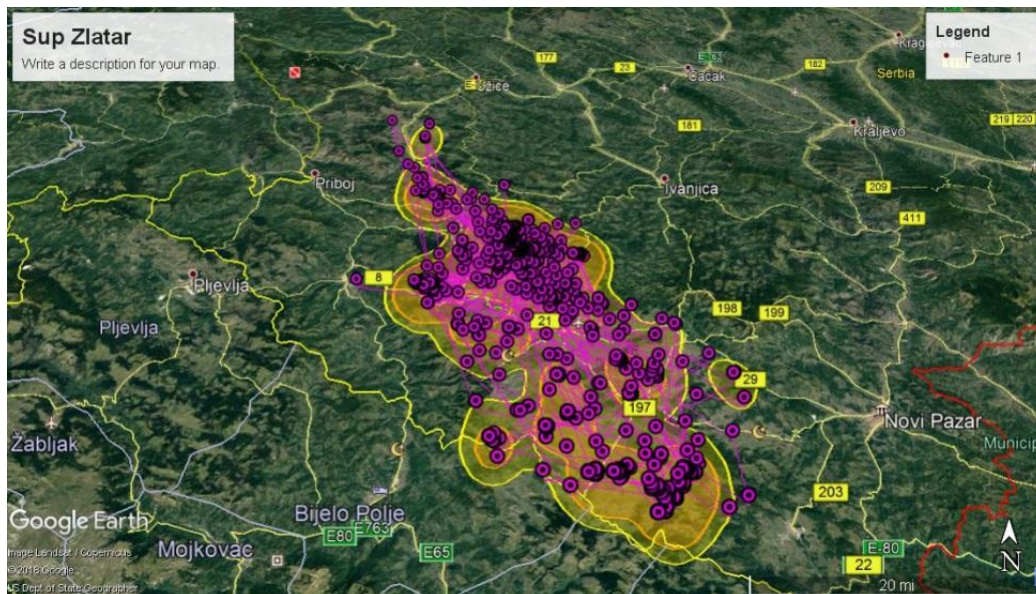
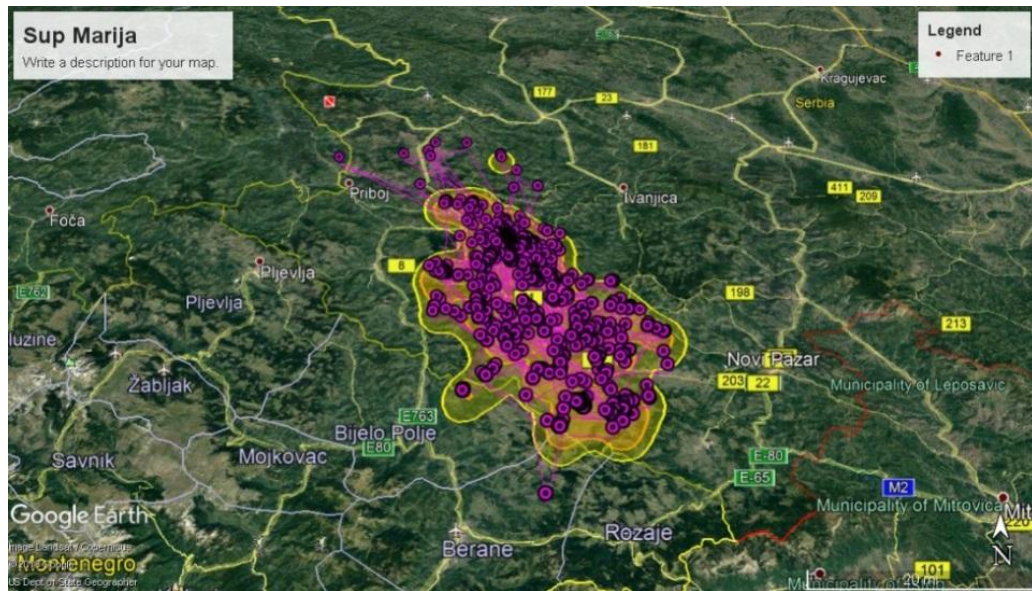
Сателитско праћење

Сателитско праћење кретања три млада белоглава супа различите старости из колоније Увац омогућава контролу колоније. У сарадњи са Фондацијом за заштиту птица грабљивица резултате снимљених траекторија њиховог кретања добијамо свакодневно и оне користе да сагледамо њихове потребе, навике и осликамо ареал колоније белоглавог супа на Увцу. На овај начин се издвојају значајна подручја за њихову заштиту и исхрану. Белоглави суп Добрила означен овим програмо је успешно враћен у колонију Увац у сарадњу са амбасадом Турске уз подршку Министарства заштите животне средине. Сателитски снимци активности Добриле потврђује исправност одлука о враћању Добриле у колонију Увац. Овладавањем техником сателитског праћења у заштити угрожених врста посебноје значајно за оспособљавањ тима стручњака за реализацију програма за повратак ишчезлих врста.





Институт за биолошка истраживања „Синиша Станковић“, Институт од националног значаја за Србију, Универзитета у Београду. Булевар Деспота Стефана 142. 11060Београд



Пописа гнезда у СРП Увац у 2019.години.

Да би умањили последице недостатака снимка стања из зимског периода и раног пролећа за процену парова коришћен је материјал који су чувари резервата снимили као и снимци са видеонадзора на хранилишту. Пењањем на гнезда утврђивано је присуство код несигурних гнезда. Коришћен је дрон први пут у овим истраживањима за проверу гнезда као и запажања ренђера да би се обликовала што реалнија слика и повећала



Институт за биолошка истраживања „Синиша Станковић“, Институт од националног значаја за Србију, Универзитета у Београду. Булевар Деспота Стефана 142. 11060Београд

прецизност бројања. Попис у склопу овог пројекта урађен је у последњем тренутку пред само полетање младунаца због касног опредељења средстава за ова истраживања.

Популација белоглавог супаје је у стагнацији, а број активних парова је у благом опадању. Број парова на територији и даље расте али због уског грла у зимској дохрани на хранилишту младе птице трпе прекомерни притисак интраспецијеске конкуренције. Велики притисак конкуренције у зимском периоду утицао је да младе птице у овом периоду напуштају резерват. Само један младунац маркиран 2018. је презимео у СРП Увац, а остали су морали да емигрирају као Добрила. Око 30% младунаца страда на овим лутањима што је велики губитак који спречава даљи раст популације.

Резултати пописа гнезда и процене парова из 2018.и 2019. ради упоређења тренда.

Колонија и локалитет	2018	2019
Цензус локалитети Увац	младунаца	младунаца
Увац Павловића брод бр. активни гнезда	5	3
Увац Растоке и Кладница бр. активни гнезда	18	14
Увац Молитва бр. активни гнезда	34	32
Увац Вељушница бр. активни гнезда	7	9
Цензус локалитети Радоиња	младунаца	младунаца
Радоиња Негбинска река бр. активни гнезда	14	17
Радоиња Етно село бр. активни гнезда	9	7
Радоиња Жута стена бр. активни гнезда	7	10
Радоиња Чоловића стена бр. активни гнезда	9	7
Збирни цензус колоније СРПУвац	младунаца	младунаца
Увац бр. младунаца	64	58
Радоиња бр. младунаца	39	41
СРП Увац бр. младунаца	103	99
Процена парова по колонијама СРПУвац	парови	парови
Процена бр. парова колонија Увац	150	160
Процена бр. парова колонија Радоиња	50	80
Процена бр. парова СРП Увац	200	240

Ове године се навршава 25 година од примене активних мера заштите белоглавог супа у СРП Увац. Обимна база података је прикупљена током овог периода и налази се у Институту за биолошка истраживања „Синиша Станковић“,Институту од националног значаја за Србију, Универзитета у Београду. Резултати се користе за управљање популацијом и заштите белоглавог супа и припреме за његово враћање на просторе са који се повукао.